

**Podklady k tlačovej besede Sociologického ústavu SAV k  
vybraných výsledkoch výskumu „Demokratickosť a občania na  
Slovensku (DOS 2014)“**

**(spracoval Miroslav Tížik a Milan Zeman)**

**Charakteristika výskumu:**

Reprezentatívny dotazníkový výskum je súčasťou projektu „Demokratickosť a občania na Slovensku: polstoročie premien“, ktorý sa realizuje vďaka podpore Agentúry na podporu výskumu a vývoja (APVV). Na projekte spolupracujú sociologický ústav SAV, Ústav politických vied SAV a Filozofická fakulta Univerzity Komenského v Bratislave.

Parametre výskumu DOS 2014:

**Termín konania výskumu:** 29. 5. – 8. 6. 2014

**Metodika výberu vzorky:** kvótny výber podľa pohlavia, veku, dosiahnutého vzdelania, národnosti, veľkosti sídla a kraja

**Výberová vzorka:** 1215 dospelých obyvateľov Slovenska

**Terénna časť výskumu a spracovanie dát:** agentúra FOCUS

**Zdroj financovania:** projekt APVV-0627-12 Demokratickosť a občania na Slovensku: polstoročie zmien

**Reprezentatívnosť:** výskum je reprezentatívny pre populáciu Slovenska vo veku nad 18 rokov podľa pohlavia, veku, vzdelania, národnosti, veľkostnej skupiny obce a kraja.

## Časť 2: Náboženské správanie obyvateľov Slovenska

(Miroslav Tížik, [miroslav.tizik@savba.sk](mailto:miroslav.tizik@savba.sk))

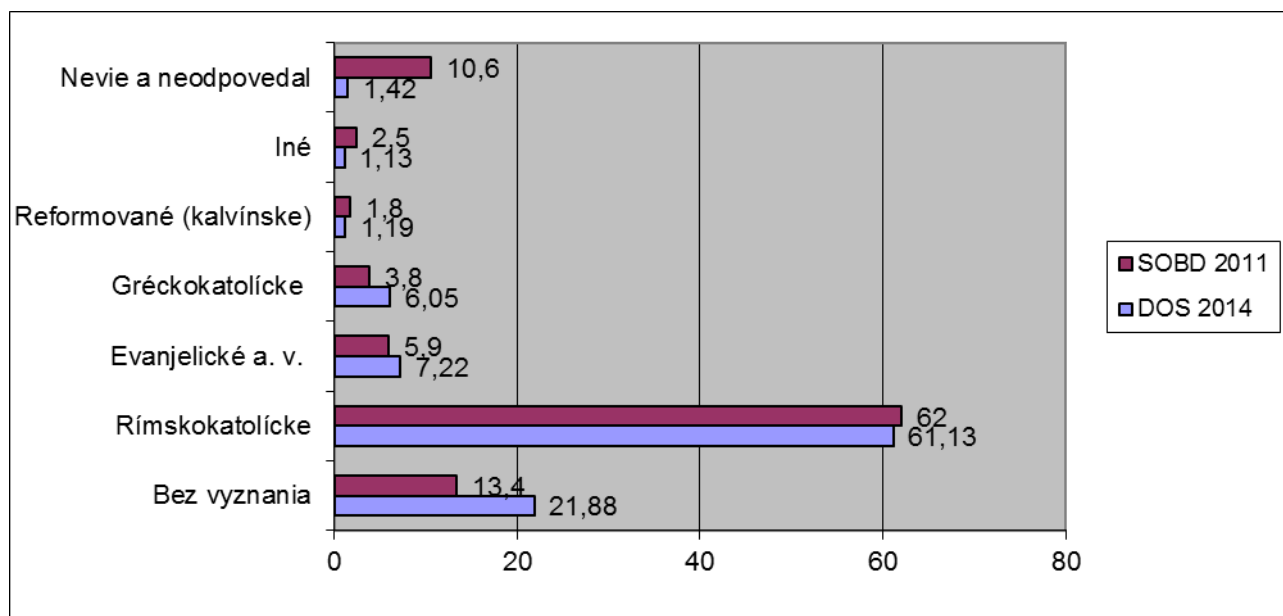
Prihlásenie sa k náboženstvu

Účasť na bohoslužbách (návšteva kostola)

Aktivita v cirkvi (náboženskom spoločenstve)

Náboženské založenie

Z2. K akému náboženskému vyznaniu sa hlásite? (porovnanie v výsledkami zo sčítania obyvateľov 2011)



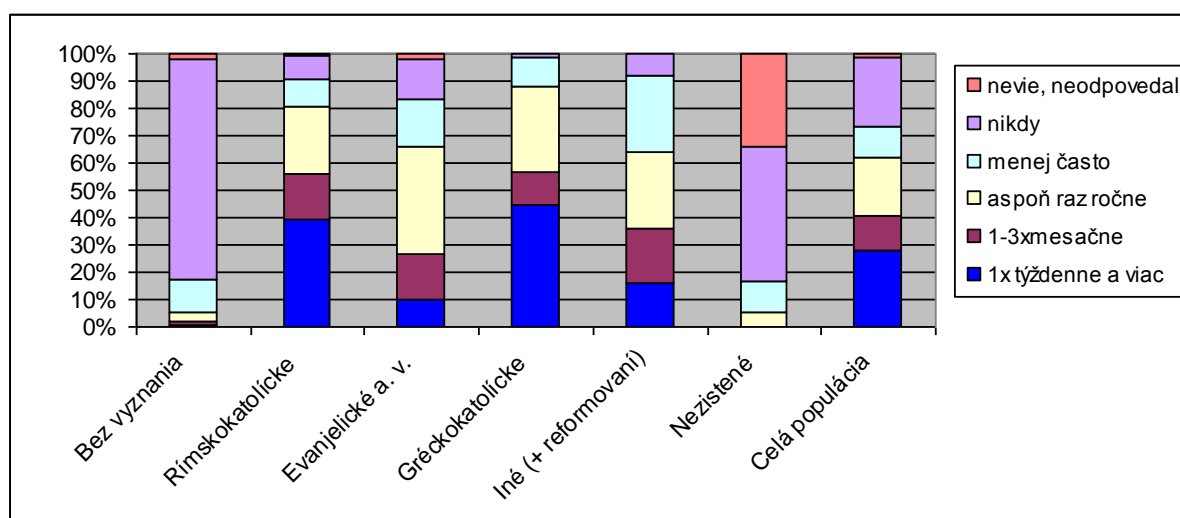
Zdroj: SÚ SAV, DOS 2014

Porovnanie oboch výsledkov ukazuje, že zber údajov pomocou anketárskej siete metódou opytovania tvárou v tvár znižuje počet tých, ktorí na otázku neodpovedia. Zároveň naznačuje, že vyššia miera odpovedajúcich ukazuje, že ľudí bez vyznania je pri tejto metodike viac, rovnako ako aj prihlásených k Evanjelickej cirkvi a. v. a ku gréckokatolíckej cirkvi.

q88. Ako často sa zúčastňujete náboženských obradov (napr. omší a bohoslužieb)?

Porovnanie podľa vyznania

Účasť na bohoslužbách podľa vyznania							
	Bez vyznania	Rímsko-katolícke	Evanjelické a. v.	Grécko-katolícke	Iné (+ reformovaní)	Nevie a neodpovedal	Celá populácia
1x týždenne a viac	0,4	39,7	10,1	44,6	14,2	0	28
1-3xmesačne	1,5	16,2	16,8	12,2	17,9	0	12,5
aspoň raz ročne	3,7	24,7	39,3	31,1	25,7	5,6	21,6
menej často	11,6	9,9	16,9	10,8	25	11,1	11,2
nikdy	80,9	8,9	14,6	1,4	7,1	50	25,2
nevie, neodpovedal	1,8	0,7	2,2	0	0	34,4	1,5



Zdroj: SÚ SAV, DOS 2014

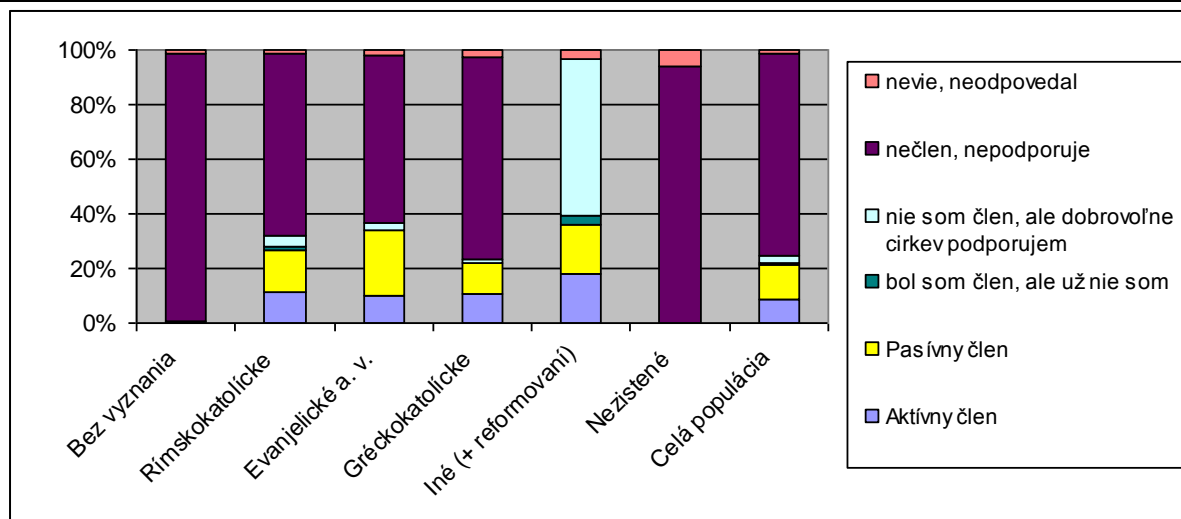
V porovnaní s podielom prihlásených k nejakému náboženskému vyznaniu (76,7%) je vidieť, že pravidelne, teda aspoň raz mesačne a častejšie, chodí do kostola 40,5% opýtaných, čo je o 36,2% menej. Štvrtina populácie nechodí do kostola nikdy a spolu s tými, čo chodia do kostola zriedkavejšie ako raz ročne spolu tvoria takmer rovnako početnú skupinu ako pravidelní návštevníci bohoslužieb.

Medzi prihlásenými k nejakej cirkvi je vidieť najvyšší podiel tých, čo nechodia nikdy do kostola medzi tými, čo vyznanie neuviedli a medzi evanjelikmi. Najčastejšie, aspoň raz do týždňa, chodia do kostola gréckokatolíci (44,6%) a za nimi nasledujú prihlásení k rímskokatolíckej cirkvi (39,7% z prihlásených).

q99C. Ste členom/členkou alebo sa nejakým spôsobom aktívne podieľate na jej aktivitách? Cirkev alebo náboženská skupina

Porovnanie podľa vyznania

Aktivita a členstvo v cirkvi podľa vyznania							
	Bez vyznania	Rímsko-katolícke	Evanjelické a. v.	Grécko-katolícke	Iné (+ reformovaní)	Nevie a neodpovedal	Celá populácia
Som aktívny člen	0,4	11,6	10,2	11	17,9	0	<b>8,86</b>
Som člen, ale iba pasívne	0	15,3	23,9	11	17,9	0	<b>12,2</b>
V minulosti som bol člen, ale už nie som	0	1,1	0	0	3,6	0	<b>0,65</b>
Nie som člen, ale pomáham dobrovoľnícky alebo finančne	0	4,3	2,3	1,4	57,1	0	<b>2,98</b>
Nie som člen, ani sa nijako nepodieľam na jej aktivitách	98,5	66,1	61,4	74	0	88,2	<b>73,5</b>
nevie, neodpovedal	1,2	1,6	2,3	2,8	3,6	5,9	<b>1,14</b>



Zdroj: SÚ SAV, DOS 2014

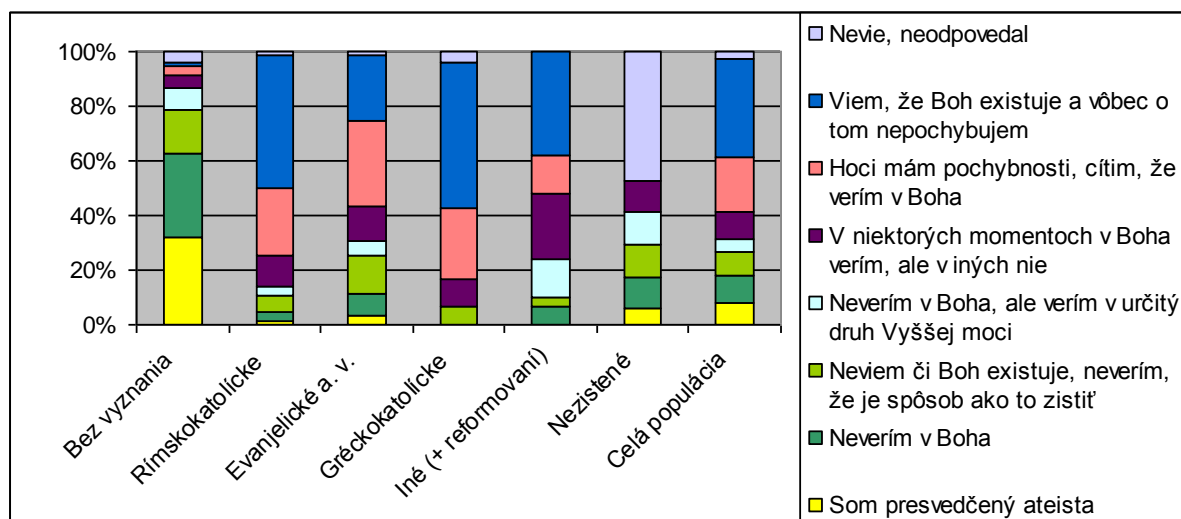
Pri takto položenej otázke, zaujímajúcej sa o pocit členstva, či už aktívneho alebo pasívneho, prípadnej aktívnej podpory nejakej náboženskej skupiny je vidieť, že za člena nejakej cirkvi alebo náboženskej skupiny považuje len 21% opýtaných. A z toho je vo všetkých vyznaniach z nich aktívnych len polovica. Za aktívnych členov sa považujú najmä tí, ktorí sa prihlásili k menšinovým náboženstvám na Slovensku, pocit pasívneho členstva je najrozšírenejší medzi tými, ktorí sa hlásia k evanjelickej cirkvi. S výnimkou tých, ktorí sa prihlásili k menšinovým cirkvám,

u všetkých ostatných, rovnako ako v celej populácii, výrazne dominuje pocit, že nie sú členmi nijakej cirkvi, ani ju nepodporujú dobrovoľnícky alebo finančne.

*q98. Povedzte, prosím, ktoré z uvedených tvrdení najlepšie vystihuje vašu celkovú vieru v Boha (váš celkový vzťah k Bohu)*

Porovnanie podľa vyznania

Podoba viery v Boha							
	Bez vyznania	Rímsko-katolícke	Evanjelické a. v.	Grécko-katolícke	Iné (+ reformovaní)	Nezistené	Celá populácia
Som presvedčený ateista	32,2	1,3	3,4	0	0	5,9	<b>8,29</b>
Neverím v Boha	30,7	3,2	8	0	6,9	11,8	<b>9,54</b>
Neviem či Boh existuje, neverím, že je spôsob ako to zistiť	15,7	5,9	13,8	6,8	3,4	11,8	<b>8,65</b>
Neverím v Boha, ale verím v určitý druh Vyššej moci	8,2	3,8	5,7	0	13,8	11,8	<b>4,93</b>
V niektorých momentoch v Boha verím, ale v iných nie	4,5	10,9	12,6	9,6	24,1	11,8	<b>9,92</b>
Hoci mám pochybnosti, cítim, že verím v Boha	3	24,9	31	26	13,8	0	<b>19,97</b>
Viem, že Boh existuje a vôbec o tom nepochybujem	1,9	48,4	24,1	53,4	37,9	0	<b>35,91</b>
Nevie, neodpovedal	3,7	1,6	1,1	4,1	0	47,1	<b>2,8</b>



Zdroj: SÚ SAV, DOS 2014

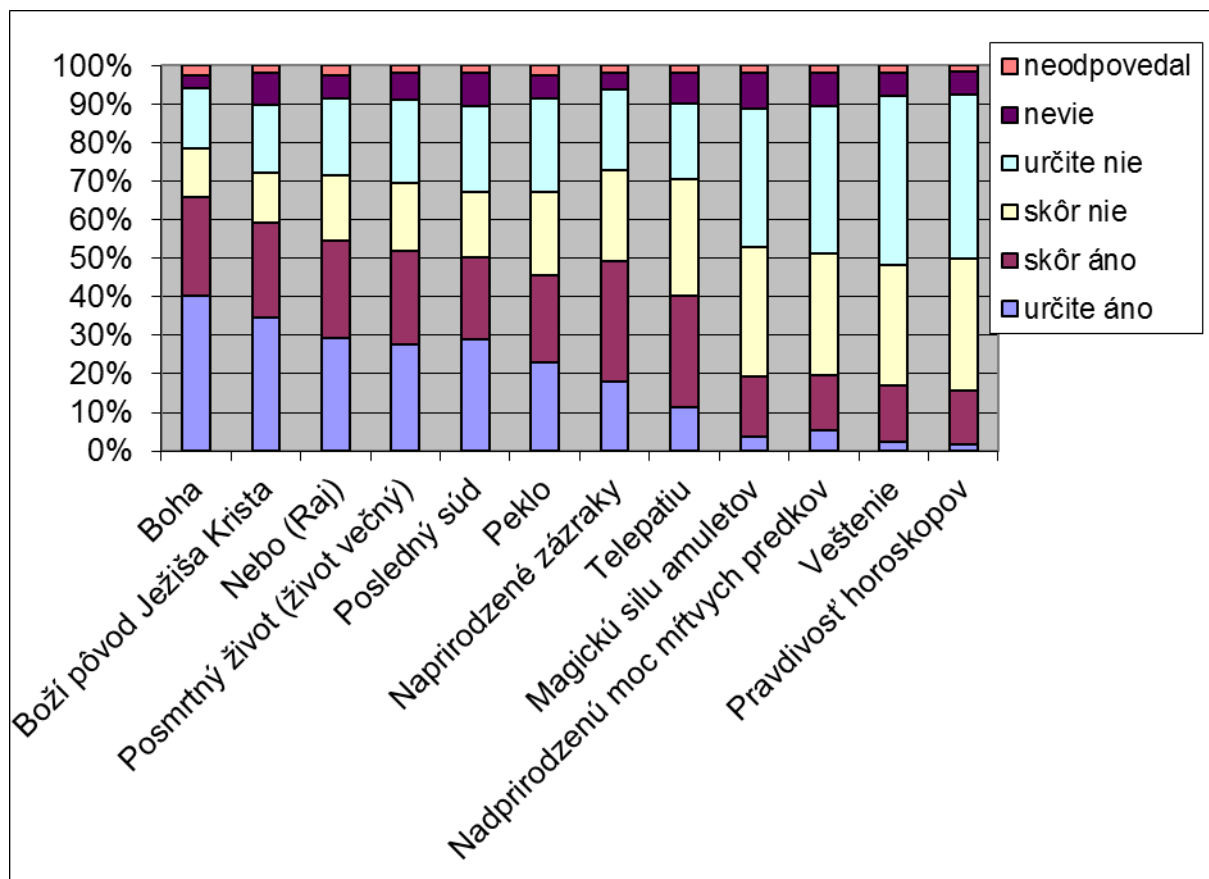
Pri pohľade na konkrétny obsah náboženskej viery je vidieť, že za presvedčených ateistov sa považuje 8,29% opýtaných, čo je však spomedzi tých, čo sa nehlásia k žiadnemu náboženstvu menšina (len 32,2% zo všetkých), hoci najpočetnejšia. No aj v skupine ľudí bez vyznania, takmer 5%, ktorí deklarujú väčšiu alebo menšiu istotu viery v Boha. Podobne aj medzi prihlásenými k niektorej cirkvi sú takí, čo sa považujú

za ateistov, alebo za neveriacich v Boha. Najviac je takýchto neveriacich medzi evanjelikmi (spolu v rôznych podobách vyše 30%), v malých cirkvách ich je takmer 25% a medzi prihlásenými k rímskokatolíckej cirkvi asi 14%. Najmenej, len necelých 7% je takýchto neveriacich medzi grékokatolíckimi, medzi ktorými je aj najrozšírenejšia istota v existenciu Boha.

q83A-L. Do akej miery veríte v:

údaje za celú populáciu

Viera v:												
	Boha	Boží pôvod Ježiša Krista	Nebo	Posmrtný život	Posledný súd	Peklo	Nadprirodzené zázraky	Telepatiu	Magickú silu amuletov	Moc mŕtvych predkov	Veštenie	Pravdivosť horoskopov
určite áno	40,4	34,53	29,2	27,63	28,8	23,06	17,86	11,39	3,58	5,3	2,2	1,55
skôr áno	25,59	24,54	25,5	24,28	21,42	22,54	31,38	28,98	15,57	14,23	14,67	14,11
skôr nie	12,47	13,02	16,72	17,73	16,98	21,71	23,52	30,2	33,67	31,56	31,42	34,38
určite nie	15,71	17,75	20,09	21,47	22,11	24,07	21,1	19,43	36,06	38,48	43,64	42,52
nevie	3,16	8,14	5,87	7,03	8,64	5,94	4,21	8,09	9,15	8,35	6,31	5,75
neodpovedal	2,67	2,03	2,63	1,86	2,05	2,68	1,93	1,91	1,96	2,07	1,76	1,69



Zdroj: SÚ SAV, DOS, jún 2014

Pri otázkach na rôzne možné druhy vier sa potvrdzuje, že viera v Boha je najrozšírenejšiu vierou (určite alebo skôr áno až 66% opýtaných), spolu s ďalšími hlavnými kresťanskými konceptmi, kde je už viera slabšia, no vo všetkých prípadoch ide o vieru okolo 50% opýtaných. Zároveň sa ukazuje pomerne vysoká viera v telepatiu (určite alebo skôr áno asi 40%) a magickú silu amuletov (takmer 20%). Prípade viery v kresťanské predstavy sa však ukazuje, že v ne veria nie len prihlásení k cirkvi, ale aj bez vyznania a nezistení. V Boha deklarovalo vieru vyše 7% ľudí, ktorí sa neprihlásili k náboženstvu a vyše 5% tých, čo nemali zistené vierovyznanie. Podobne aj medzi prihlásenými k cirkvám sú takí, čo deklarovali, že v Boha neveria. Najviac medzi evanjelikmi, takmer 15%, u prihlásených k malým cirkvám takmer 14% a u katolíkov asi 10%.

## Časť 3: Názory na vzťahy štátu a cirkvi na Slovensku (spracoval Miroslav Tížik, [miroslav.tizik@savba.sk](mailto:miroslav.tizik@savba.sk))

### Náboženská tolerancia

#### Predstavy o vzťahoch štátu a cirkvi

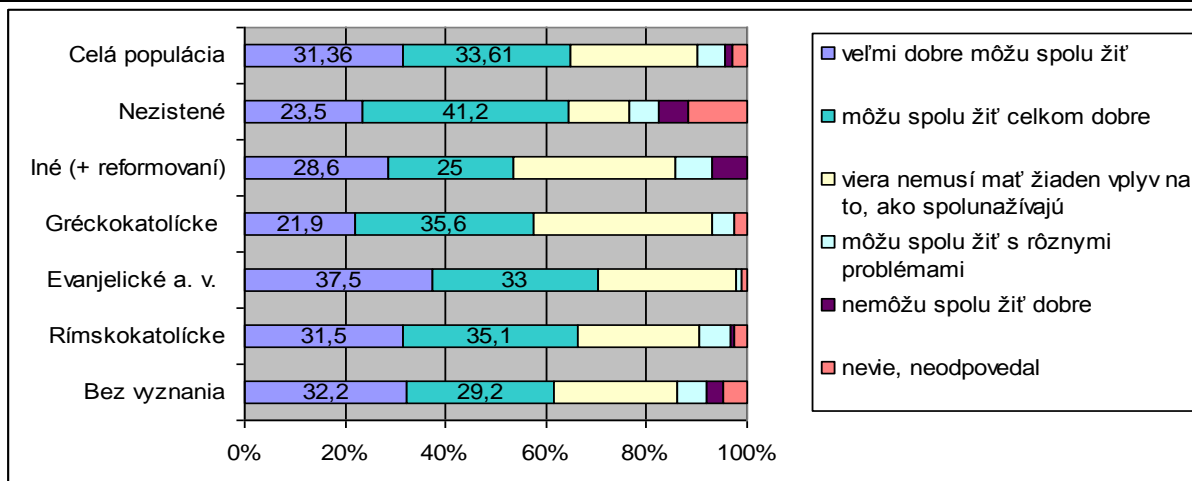
#### Náboženstvo vo verejnom priestore

#### Predstavy o financovaní cirkvi

#### Názory na niektoré otázky života cirkvi

q70. Myslíte, že ľudia rozličného presvedčenia - náboženského a nenáboženského - si môžu dobre rozumieť a dobre spolunažívať? (Porovnanie podľa vyznania)

Možnosť porozumenia si ľudí rôznych vyznaní							
	Bez vyznania	Rímsko-katolícke	Evanjelické a. v.	Grécko-katolícke	Iné (+ reformovaní)	Nezistené	Celá populácia
veľmi dobre môžu spolu žiť	32,2	31,5	37,5	21,9	28,6	23,5	<b>31,36</b>
môžu spolu žiť celkom dobre	29,2	35,1	33	35,6	25	41,2	<b>33,61</b>
viera nemusí mať žiaden vplyv na to, ako spolunažívajú	24,7	24,1	27,3	35,6	32,1	11,8	<b>25,08</b>
môžu spolu žiť s rôznymi problémami	6	6,2	1,1	4,1	7,1	5,9	<b>5,67</b>
nemôžu spolu žiť dobre	3	0,7	0	0	7,1	5,9	<b>1,29</b>
nevie, neodpovedal	4,9	2,6	1,1	2,7	0	11,8	<b>3</b>



Zdroj: SÚ SAV, DOS 2014

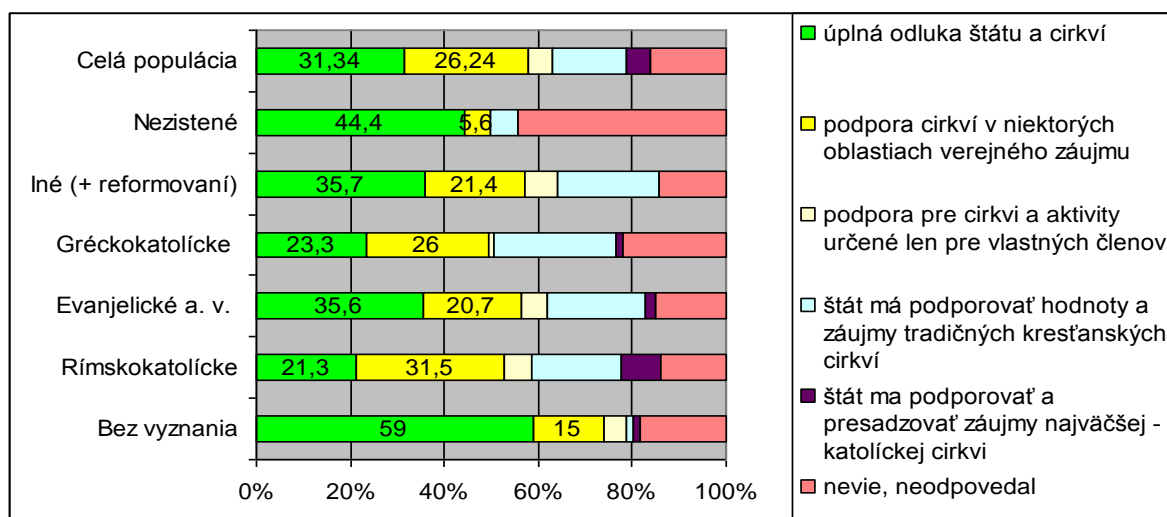
Výsledky odpovedí na túto otázku ukazujú, že predstava nábožensky zmiešaného prostredia nie je vnímaná ako problematická, za takúto ju v celej populácii vidí spolu len necelých 7% opýtaných. Najmenej problematické takéto súžitie vidia evanjelici, dokonca viac ako ľudia bez vyznania. Celkov ale nie sú veľké rozdiely podľa vyznania, len medzi grékokatolíckmi je najmenej tých, ktorí to vidia ako bezproblémovú tému.



## q71. Ako by mal byť podľa vášho názoru upravený vzťah cirkví a štátu?

### Porovnanie podľa vyznania

Vzťahy štátu a cirkví							
	Bez vyznania	Rímsko-katolícke	Evanjelické a. v.	Grécko-katolícke	Iné (+ reformovani)	Nezistené	Celá populácia
úplná odluka štátu a cirkví	59	21,3	35,6	23,3	35,7	44,4	<b>31,34</b>
podpora cirkví v niektorých oblastiach verejného záujmu	15	31,5	20,7	26	21,4	5,6	<b>26,24</b>
podpora pre cirkvi a aktivity určené len pre vlastných členov	4,5	5,9	5,7	1,4	7,1	0	<b>5,26</b>
štát má podporovať hodnoty a záujmy tradičných kresťanských cirkví	1,5	19,1	20,7	26	21,4	5,6	<b>15,61</b>
štát ma podporovať a presadzovať záujmy najväčšej - katolíckej cirkvi	1,5	8,1	2,3	1,4	0	0	<b>5,25</b>
nevie, neodpovedal	18,4	14,1	14,9	21,9	14,3	44,4	<b>16</b>



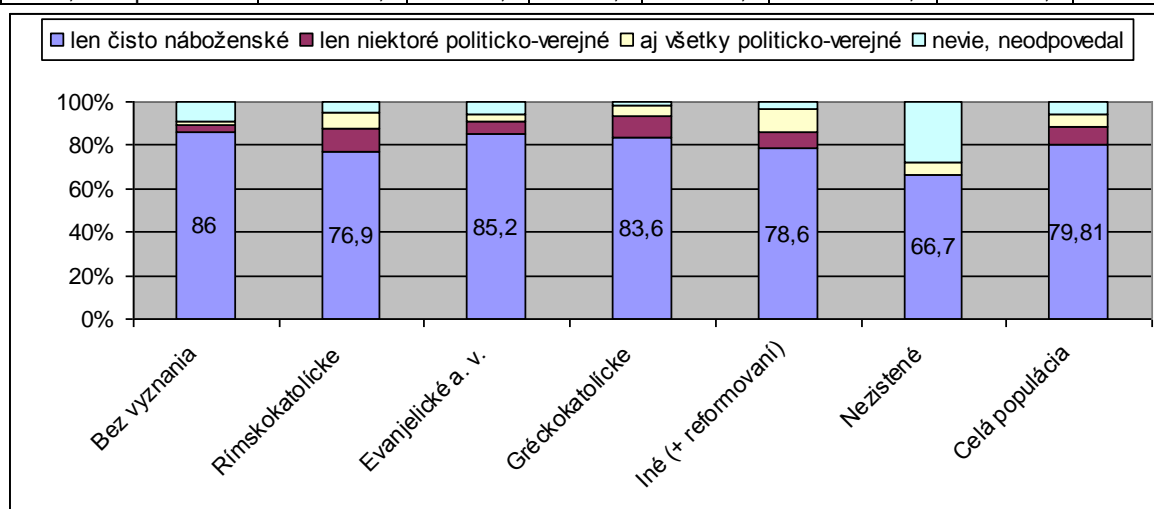
Zdroj: SÚ SAV, DOS 2014

Pri otázke na usporiadanie vzťahov štátu a cirkví vidieť, že v populácii výrazne dominuje predstava, že by mala existovať odluka štátu a cirkví, čo je najrozšírenejší názor medzi ľuďmi bez vyznania a u ľudí s nezisteným vyznaním, no veľmi silný je aj medzi tými, čo sa prihlásili k nejakému vyznaniu. Hoci najslabší je tento názor medzi katolíkmi, aj tam je to záležitosťou vyše 20%. U prihlásených k oboj katolíckym cirkvám je rozšírenejší názor na čiastočnú odluku, teda, že štát by podporoval cirkvi, no len pri aktivitách celospoločenského, teda verejného charakteru. Pri tejto otázke je však pomerne veľká miera tých, ktorí na otázku nevedeli odpovedať alebo neodpovedali, spomedzi tých, ktorých vyznanie je jasné najviac medzi grékokatolíkmi (takmer 22%).

q75. Majú podľa vášho názoru duchovní vykonávať len čisto náboženské činnosti alebo aj politicko-verejné?

Porovnanie podľa vyznania

Verejná úloha duchovných							
	Bez vyznania	Rímsko-katolícke	Evanjelické a. v.	Grécko-katolícke	Iné (+ reformovaní)	Nezistené	Celá populácia
len čisto náboženské	86	76,9	85,2	83,6	78,6	66,7	79,81
len niektoré politicko-verejné	3	10,6	5,7	9,6	7,1	0	8,28
aj všetky politicko-verejné	1,9	7,4	3,4	5,5	10,7	5,6	5,87
nevie, neodpovedal	9,1	5,1	5,7	1,4	3,6	27,8	5,44



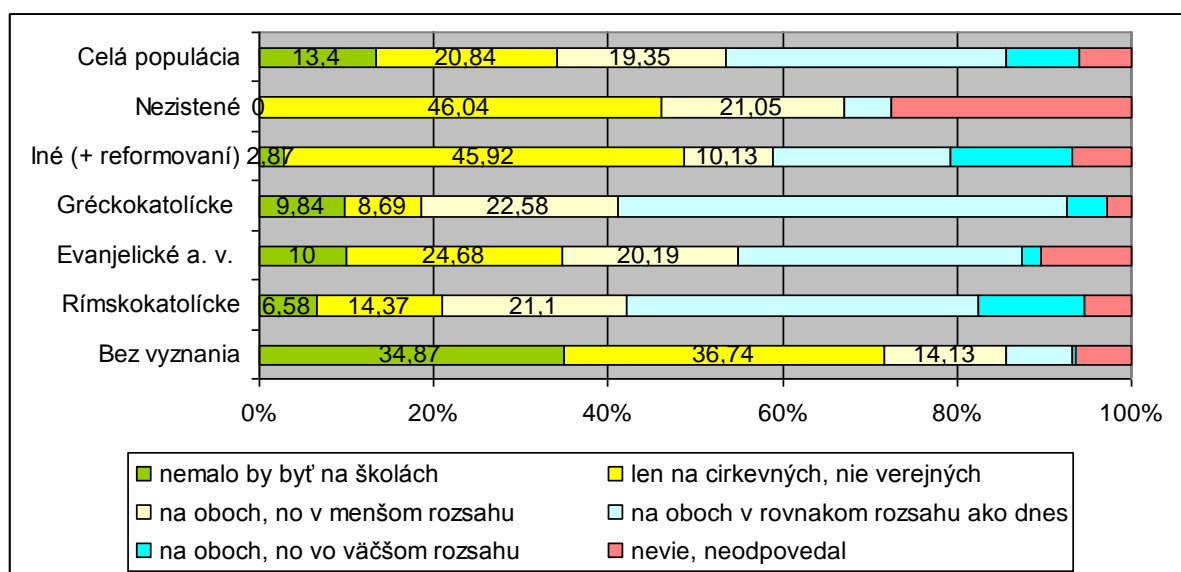
Zdroj: SÚ SAV, DOS 2014

Výsledky odpovedí na túto otázku ukazujú vysokú mieru celospoločenského konsenzu, ktorý absolútnou väčšinou (takmer 80%) verí, že duchovní by sa mali venovať len čisto duchovným veciam. Aj v prípade pripustenia, že by mohli robiť aj niektoré verejné a politické aktivity sa ani medzi prihlásenými k nejakému vyznaniu neprejavuje takýto názor u viac ako 11% opýtaných (u katolíkov).

q86. Aký je váš názor na vyučovanie náboženstva na školách?

Porovnanie podľa vyznania

Názory na náboženstvo na školách							
	Bez vyznania	Rímsko-katolícke	Evanjelické a. v.	Grécko-katolícke	Iné (+ reformovaní)	Nevie a neodpovedal	Celá populácia
nemalo by byť na školách	34,87	6,58	10	9,84	2,87	0	13,4
len na cirkevných, nie verejných	36,74	14,37	24,68	8,69	45,92	46,04	20,84
na oboch, no v menšom rozsahu	14,13	21,1	20,19	22,58	10,13	21,05	19,35
na oboch v rovnakom rozsahu ako dnes	7,57	40,36	32,53	51,42	20,32	5,34	32,33
na oboch, no vo väčšom rozsahu	0,41	12,18	2,18	4,76	14,05	0	8,31
nevie, neodpovedal	6,3	5,4	10,42	2,72	6,71	27,52	6,1



Zdroj: SÚ SAV, DOS 2014

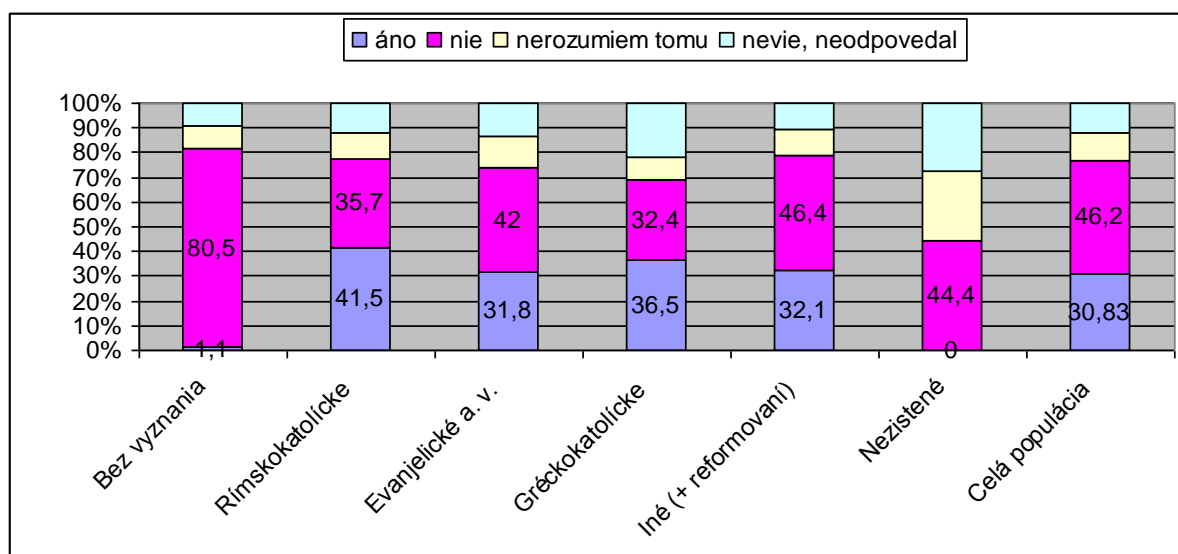
Pomerne sekulárne predstavy o verejnom priestore sa objavujú aj v prípade otázky, týkajúcej sa školstva. V rámci celej populácie prevažuje názor, ktorý je v rozpore so súčasnou situáciou vo vyučovaní náboženstva na školách. Takmer 35% opýtaných by vylúčilo náboženstvo z verejných škôl, prípadne zrušilo výučbu náboženstva ako takú. Trocha menšia skupina, takmer tretina populácie je za súčasný model a rozsah výučby náboženstva. Za väčší rozsah náboženstva na všetkých typoch škôl je celkovo len asi 8% opýtaných. Za nižšiu prítomnosť náboženstva v školách sa vyjadrili najmä ľudia bez vyznania a s nezisteným vyznaním, no aj medzi tými, ktorí sa prihlásili k nejakému vyznaniu je pomerne rozšírená minimalistickejšia prítomnosť

náboženstva v školstve, najmä medzi prihlásenými k malým náboženstvám a u evanjelikov. Pomerne veľké sú skupiny evanjelikov (10%) a grékokatolíkov (9,8%), ktorí sú proti náboženstvu na akýchkoľvek školách.

*q101. V súčasnosti sú najväčšie cirkvi a náboženské spoločnosti financované prostredníctvom štátneho rozpočtu. Myslíte si, že je správne, aby cirkvi a náboženské spoločnosti boli financované zo štátneho rozpočtu?*

Porovnanie podľa vyznania

Má byť financovanie cirkví zo štátneho rozpočtu?							
	Bez vyznania	Rímsko-katolícke	Evanjelické a. v.	Grécko-katolícke	Iné (+ reformovaní)	Nezistené	Celá populácia
áno	1,1	41,5	31,8	36,5	32,1	0	<b>30,83</b>
nie	80,5	35,7	42	32,4	46,4	44,4	<b>46,2</b>
nerozumiem tomu	9,4	10,9	12,5	9,5	10,7	27,8	<b>10,84</b>
nevie, neodpovedal	9	11,9	13,6	21,7	10,7	27,8	<b>12,1</b>

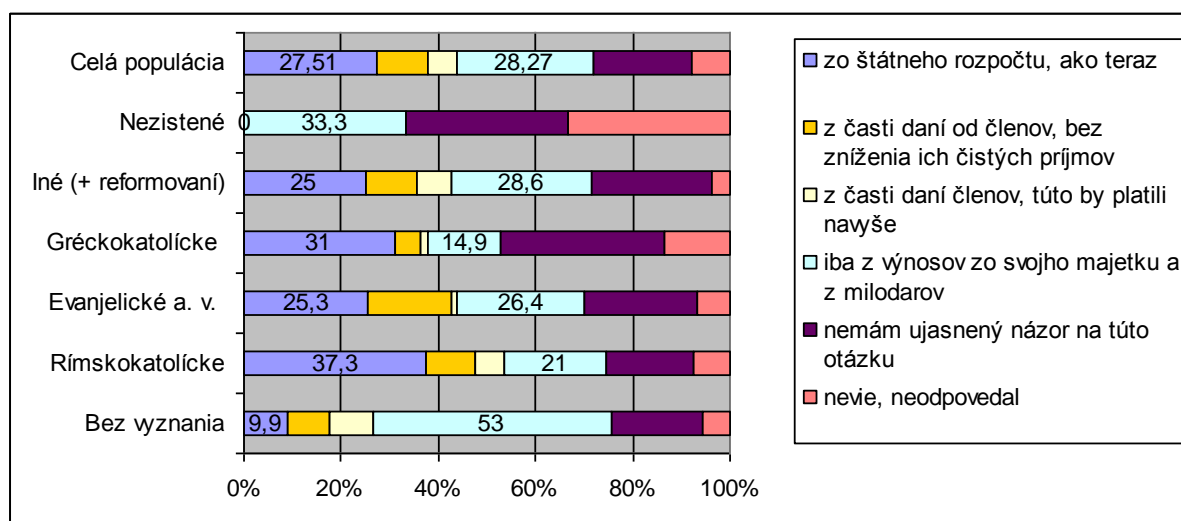


Zdroj: SÚ SAV, DOS 2014

Pri otázke na názor, či by mali byť cirkvi financované zo štátneho rozpočtu, ako je tomu dnes, takmer polovica opýtaných (46%) odpovedala, že nie. Za súčasný model sa postavilo len niečo viac ako 30% opýtaných. Najsilnejšiu podporu má súčasný model medzi prihlásenými k obojstranným katolíckym cirkvám, pri ostatných prevažuje počet tých, ktorí sú proti financovaniu cirkví štátom.

q102. Aký spôsob financovania cirkví a náboženských spoločností pokladáte za ideálny? (Porovnanie podľa vyznania)

Ideálne spôsoby financovania cirkví							
	Bez vyznania	Rímsko-katolícke	Evanjelické a. v.	Grécko-katolícke	Iné (+ reformovaní)	Nezistené	Celá populácia
zo štátneho rozpočtu, ako teraz	9,9	37,3	25,3	31	25	0	27,51
z časti daní od členov, bez zníženia ich čistých príjmov	9	10,4	17,2	5,4	10,7	0	10,18
z časti daní členov, túto by platili navyše	9,8	5,8	1,1	1,4	7,1	0	6,04
iba z výnosov zo svojho majetku a z milodarov	53	21	26,4	14,9	28,6	33,3	28,27
nemám ujasnený názor na túto otázku	20,3	18	23	33,8	25	33,3	20,22
nevie, neodpovedal	6	7,5	6,9	13,5	3,6	33,3	7,8



Zdroj: SÚ SAV, DOS 2014

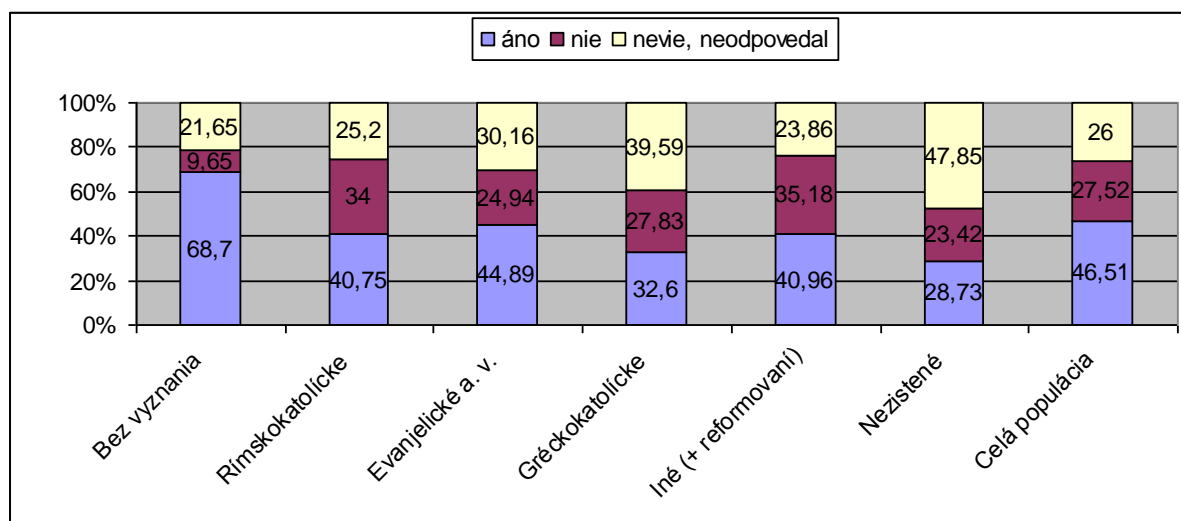
Pri hypoteticky kladenej otázke, kde je možno si vybrať z rôznych modelov financovania cirkví sa ukazuje pomerne stabilná podpora katolíckych veriacich súčasnému modelu 37% oproti 40% v predchádzajúcej otázke). Ale na druhej strane je medzi katolíkmi aj pomerne početná skupina, ktorá je za seba financovanie cirkví z vlastných zdrojov, výnosov a milodarov (21%). Spomedzi prihlásených k nejakému vyznaniu je najväčšia podpora samofinancovaniu u prihlásených k malým cirkvám (28%) a u evanjelikov (26%), pričom v oboch skupinách je skupina vyznávačov

súčasného modelu stále najväčšia (po 25%) a len o trochu nižšia ako v predchádzajúcej otázke.

*q103. Súhlasili by ste s prijatím zákona, podľa ktorého by boli cirkvi a náboženské spoločnosti financované iba formou poukázania časti dane od členov a sympatizantov?*

Porovnanie podľa vyznania

Súhlas so zákonom o financovaní cirkví z daní členov							
	Bez vyznania	Rímsko-katolícke	Evanjelické a. v.	Grécko-katolícke	Iné (+ reformovaní)	Nevie a neodpovedal	Celá populácia
áno	68,7	40,75	44,89	32,6	40,96	28,73	<b>46,51</b>
nie	9,65	34	24,94	27,83	35,18	23,42	<b>27,52</b>
nevie, neodpovedal	21,65	25,2	30,16	39,59	23,86	47,85	<b>26</b>



Zdroj: SÚ SAV, DOS 2014

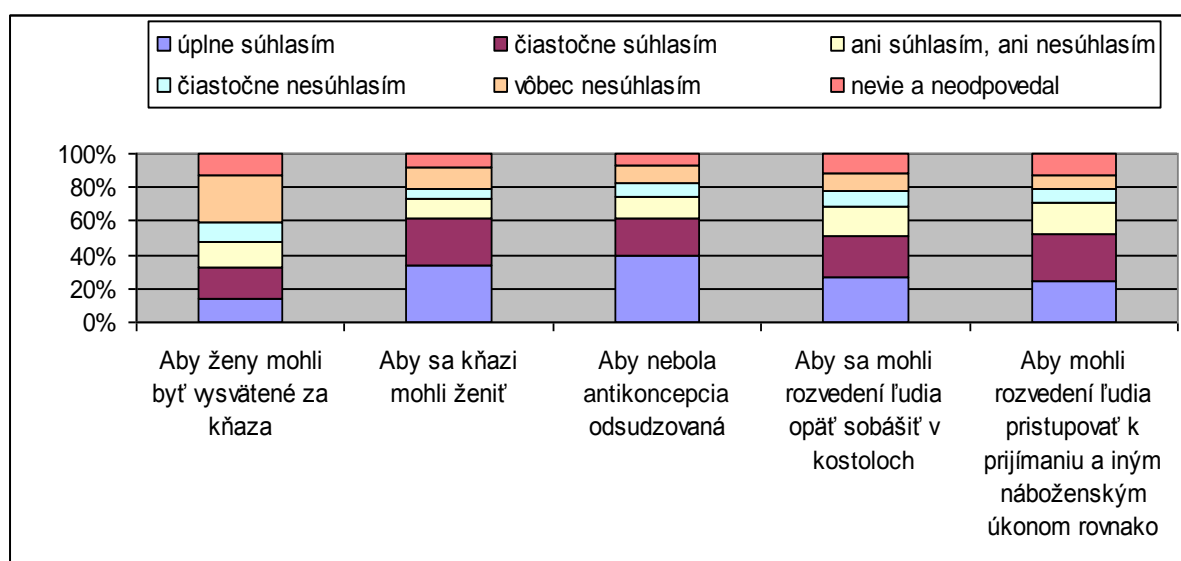
Pri položení inej hypotetickej otázky, ktorá priamo navrhuje ako reálnu možnosť financovania cirkví z daní členov a sympatizantov, výsledky ukazujú, že takýto model by bolo ochotná akceptovať najväčšia skupina, takmer polovica opýtaných (46%) a túto možnosť odmieta len niečo viac ako štvrtina opýtaných (27%). Treba však upozorniť na vysokú mieru nezistených odpovedí (26%).

Spomedzi tých, ktorí sa prihlásili k nejakému náboženstvu je najmenší podiel ochotných akceptovať takýto model grékokatolíckmi (32%), v ostatných sa súhlas pohybuje okolo 40 až 44%.

q97A. Aký je Váš názor na nasledujúce situácie - do akej miery s nimi súhlasíte alebo nesúhlasíte?

Celá populácia

Aký je Váš názor na nasledujúce situácie - do akej miery s nimi súhlasíte alebo nesúhlasíte?					
	Aby ženy mohli byť vysvätené za kňaza	Aby sa kňazi mohli ženit'	Aby nebola antikoncepcia odsudzovaná	Aby sa mohli rozvedení ľudia opäť sobášiť v kostoloch	Aby mohli rozvedení ľudia pristupovať k prijímaniu a iným náboženským úkonom rovnako ako ktorýkoľvek iní veriaci
<b>úplne súhlasím</b>	<b>14,4</b>	<b>33,6</b>	<b>39,3</b>	<b>26,3</b>	<b>24</b>
<b>čiastočne súhlasím</b>	<b>18,6</b>	<b>28,4</b>	<b>22</b>	<b>24,6</b>	<b>28,6</b>
ani súhlasím, ani nesúhlasím	14,5	11,5	13,6	17,9	18,3
čiastočne nesúhlasím	11,4	5	7,7	9,5	7,6
vôbec nesúhlasím	28,0	13,4	10,2	9,9	8,3
nevie a neodpovedal	13	8	7,3	11,8	13,1



Zdroj: SÚ SAV, DOS 2014

Spomedzi otázok, týkajúcich sa najmä praktického a aj vieroučného života cirkví sa najtradičnejšie vyjadruje verejnosť k možnosti vysvätiť ženu za kňaza. Napriek tomu, že je najväčšia skupina respondentov proti (spolu takmer 40%), je veľká skupina tých, ktorí s takouto možnosťou súhlasia (33%). Medzi tými, ktorí s týmto nesúhlasia sú najmä prihlásení k rímskokatolíckej cirkvi, spomedzi ktorých s touto možnosťou nesúhlasí vyše 47% (ale takmer 30% čiastočne alebo úplne súhlasí) a grékokatolíci, spomedzi ktorých viac alebo menej nesúhlasí asi 31%. Najvyšší súhlas s touto otázkou je u evanjelikov (viac alebo čiastočne súhlasí 67%), no napriek dlhoročnej praxi vysväčovania žien v tejto cirkvi nesúhlasí s takouto možnosťou takmer 20% spomedzi evanjelikov.

S možnosťou aby sa mohli kňazi ženit súhlasí viac ako 60% populácie. V tejto otázke však najvyššiu mieru súhlasu prejavujú prihlásení k evanjelickej cirkvi (87% zo všetkých evanjelikov), grékokatolíci (84%), prihlásení k malým náboženstvám (81%), bez vyznania a rímski katolíci približne rovnako početne (asi 58% z prihlásených). Teda aj v katolíckej cirkvi, v ktorej je toto problematrická téma je viac ako polovica z oslovených katolíkov za túto možnosť.

Súhlas s tvrdením, že antikoncepcia by nemala byť odsudzovaná vyjadri celkovo vyše 60% opýtaných. Podľa vyznania je najvyšší podiel súhlasiacich u evanjelikov (80%) a ľudí bez vyznania (76%), potom u prihlásených k malým cirkvám (64%). Vysoký je podiel aj u katolíkov (55%) a grékokatolíkov (52%).

Súhlas s možnosťou sobášit' už rozvedených prejavila tesná nadpolovičná časť opýtaných (52%). Najviac s touto možnosťou súhlasia medzi malými vyznaniami (71,5%) a evanjelikmi (67%). Nadpolovičnú podporu má aj u grékokatolíkov (53%) a u ľudí bez vyznania (51%). Medzi prihlásenými ku katolíckej cirkvi súhlas vyjadri 48%.

S možnosťou, aby rozvedením mohli pristupovať k sviatostiam rovnako ako iní veriaci, čo je však v podstate len katolícky problém, celkovo súhlasilo 52% opýtaných. Paradoxne najmenší podiel súhlasiacich je medzi ľuďmi bez vyznania (43%), zatiaľčo medzi katolíkmi s týmto súhlasilo 53% a u grékokatolíkov až 56% prihlásených. Medzi evanjelikmi existuje tomuto najvyššia podpora, keď s touto možnosťou súhlasilo až 68% prihlásených k vyznaniu.